

Guide d'utilisation



**DECLARATION « CE » DE CONFORMITE
« EC » DECLARATION OF CONFORMITY**

**NUM'AXES
déclare que / declares that**

**le collier de régulation des aboiements / the bark limiter collar
IKI VOICE**

est conforme aux normes suivantes / complies with standards below

**EN 550 22 – ed 98 A1 : 2000 A2 : 2003
EN 550 24 – ed 98 A1 : 2001 A2 : 2003**



**NUM'AXES
745 rue de la Bergeresse – Z.A.C. des Aulnaies – B.P. 30157
45161 OLIVET CEDEX – FRANCE
Tél. + 33 (0)2 38 63 36 56 / Fax + 33 (0)2 38 63 31 00**

Nous vous remercions d'avoir choisi un appareil de la gamme **NUM'AXES**.

Avant d'utiliser votre produit, lisez attentivement les explications de ce guide que vous conserverez pour toute référence ultérieure.

Table des matières	Page
Conseils pour obtenir les meilleures performances	2
Composition du produit	3
Présentation du produit	3
Mise en place de la pile	3
Mise en place de la sangle	4
Mise en marche	4
Mise à l'arrêt	4
Changement de mode de fonctionnement	4
Enregistrement et écoute des messages vocaux	5
Réglage de la sensibilité de détection des aboiements	5
Usure et remplacement de la pile	6
Changement du capteur	6
Ajustement du collier	6
Contrôle du bon fonctionnement de votre appareil	6
Précautions d'emploi	7
En cas de dysfonctionnement	7
Caractéristiques techniques	7
Garantie	7
Conditions de garantie	7
Accessoires	8
Collecte et recyclage de votre appareil en fin de vie	8

▪ **Conseils pour obtenir les meilleures performances**

L'implication du maître lors des premières utilisations du produit est un facteur essentiel pour obtenir les meilleurs résultats.

Ne laissez pas votre chien seul avec le collier **tant qu'il ne s'y est pas habitué et tant que vous n'êtes pas sûr qu'il fonctionne correctement et que les réglages sont adaptés au mieux à votre chien** (sensibilité de détection des aboiements, mode de fonctionnement).

Surveillez attentivement votre animal pendant les premiers jours d'utilisation du collier.

Quand votre chien aboie, laissez le collier agir sans intervenir.

Toute intervention de votre part pourrait être interprétée comme une marque d'attention et par conséquent l'aboiement comme un moyen efficace d'obtenir votre attention.

Dès que votre chien cesse d'aboyer, félicitez-le (**sans excès**) par des caresses, des flatteries verbales ou des croquettes afin de l'encourager dans son bon comportement.

Sachez que certains aboiements sont révélateurs d'un trouble du comportement. Le collier de régulation des aboiements vous permettra de résoudre les problèmes occasionnés par les aboiements excessifs.

Si le problème persiste lorsque votre chien ne porte pas le collier, il est recommandé de consulter votre vétérinaire.

▪ Composition du produit

- un collier équipé d'un capteur court
- une sangle nylon
- un passant pour la sangle
- une pile lithium 3 Volts CR 2450
- une clé magnétique (aimant)
- un capteur long
- un tournevis
- ce manuel d'utilisation

▪ Présentation du produit

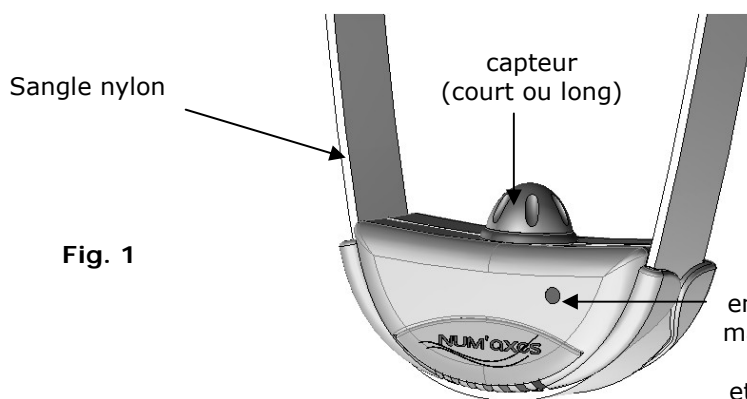


Fig. 1

▪ Mise en place de la pile

- Dévissez les 2 vis de la trappe à pile à l'aide du tournevis fourni.
- Ôtez la trappe à pile.
- Insérez la pile lithium 3 volts CR 2450 en respectant la polarité indiquée sous le logement de la pile (cf. Fig. 2).
- Un bip sonore est émis indiquant la mise en place correcte de la pile.
Si vous n'entendez aucun bip après avoir inséré la pile, ôtez-la immédiatement de son logement en utilisant l'aimant fourni (clé magnétique). Vérifiez la polarité avant une nouvelle insertion. Si vous n'entendez toujours pas de bip, vérifiez le fonctionnement par une mise en marche puis en arrêt.
- Remplacez la trappe à pile en prenant bien soin d'insérer en premier le petit ergot situé en bas (cf. Fig. 3).
- Revissez modérément les 2 vis.

Fig. 2

Signe « + » de la pile en dessous

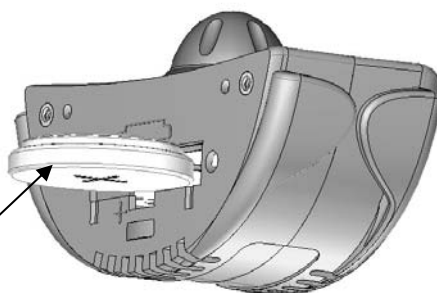
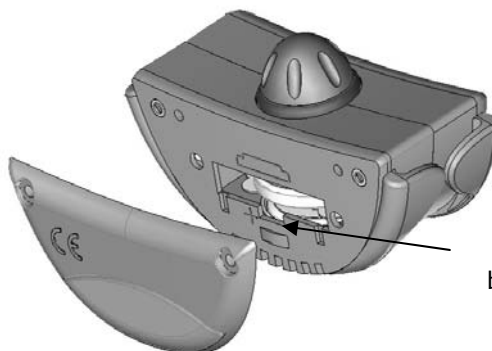


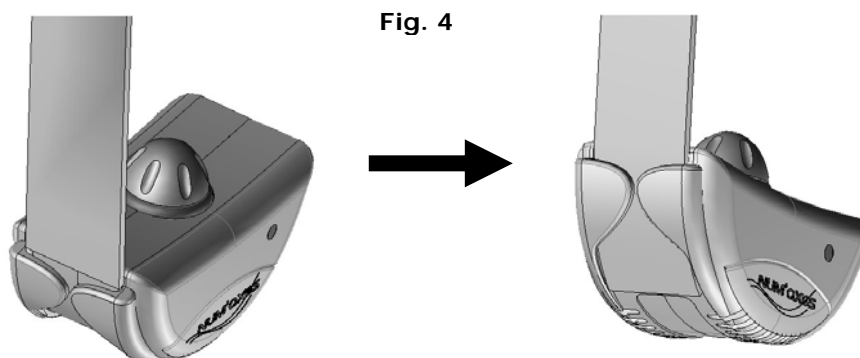
Fig. 3



Remplacez la trappe à pile en prenant bien soin d'insérer en premier le petit ergot situé en bas

▪ **Mise en place de la sangle**

- Faites coulisser la sangle le long du boîtier (cf. Fig. 4).
- Placez le passant fourni avec les accessoires.
- Passez l'extrémité libre de la sangle dans la boucle de fermeture.



▪ **Mise en marche**

Approchez pendant moins de 1 seconde la clé magnétique (aimant) du repère orange situé sur l'avant du collier.

1, 2 ou 3 bip(s) court(s) (selon le mode sélectionné) indique(nt) la mise en service.
En usine, le collier est réglé sur le mode 2 (bips sonores puis synthèse vocale).

▪ **Mise à l'arrêt**

Approchez pendant moins de 1 seconde la clé magnétique (aimant) du repère orange situé sur l'avant du collier.

1 bip long indique la mise hors service.

▪ **Changement de mode de fonctionnement**

En usine, le collier est réglé en mode 2 (bips sonores puis synthèse vocale).

Pour modifier le mode de fonctionnement du collier, il vous faut, au moment de la mise en service, maintenir la clé magnétique en contact avec le repère orange à l'avant du collier.

Un nombre de bips (de 1 à 3) est alors émis par le collier.

Les modes 1, 2 et 3 défilent tant que la clé magnétique est proche du repère orange.

Eloignez la clé magnétique lorsque le mode souhaité est atteint.

Le collier mémorise la configuration de votre choix.

Lors des mises en service suivantes, votre collier fonctionnera selon le dernier mode sélectionné.

Le tableau ci-dessous indique le fonctionnement de votre collier suivant le mode sélectionné :

Nombre de bips entendus au cours du changement de mode	Mode	Fonctionnement
1	1	vibreur + bips sonores
2	2(*)	<u>bips sonores puis synthèse vocale</u> : 1 ^{er} aboiement : bips sonores 2 ^{ème} aboiement : message 1 3 ^{ème} aboiement : message 2
3	3(*)	<u>vibreur puis synthèse vocale</u> : 1 ^{er} aboiement : vibreur 2 ^{ème} aboiement : message 1 3 ^{ème} aboiement : message 2

(*): En mode 2 et 3 :

- si votre chien continue d'aboyer, au 4^{ème} aboiement le collier recommence son cycle de fonctionnement (bips sonores pour le mode 2 et vibreur pour le mode 3).
- si votre chien cesse d'aboyer pendant plus de 15 secondes, le collier recommencera également son cycle au début (bips sonores pour le mode 2 et vibreur pour le mode 3).

▪ Enregistrement et écoute des messages vocaux

ATTENTION pour procéder à l'enregistrement ou à l'écoute des messages vocaux, votre collier doit être impérativement éteint.

Vous avez la possibilité d'enregistrer 2 messages vocaux de 5 secondes chacun. Nous vous conseillons d'utiliser des mots courts et d'employer un ton ferme (sans crier). Exemples de message « non » ; « stop » ; « silence »... que vous pouvez faire suivre ou précéder du nom de votre chien.

Pour enregistrer et écouter les messages, procédez de la façon suivante :

- Pour enregistrer votre message 1 :
 - Dévissez les 2 vis de la trappe à pile à l'aide du tournevis fourni.
 - Ôtez la trappe à pile.
 - Appuyez sur le bouton poussoir (cf. Fig. 5 ci-dessous), un nombre de bips (de 1 à 4) est alors émis par le collier. (Les modes 1, 2, 3 et 4 pour l'enregistrement et l'écoute des messages défilent tant que vous appuyez sur bouton poussoir. Relâchez le bouton poussoir lorsque le mode souhaité est atteint).
 - Pour enregistrer votre message 1, sélectionnez le mode 3 en faisant défiler les modes.
 - Une fois le mode 3 atteint, relâchez le bouton poussoir.
 - Pour enregistrer votre message vocal 1, appuyez de nouveau sur le bouton poussoir et maintenez la pression pendant l'enregistrement de votre message (parlez près de votre collier). A la fin de l'enregistrement relâchez le bouton.

Si vous appuyez de nouveau sur le bouton après avoir enregistré votre message, vous ferez de nouveau défiler les modes pour l'enregistrement et l'écoute des messages.

- Remplacez la trappe à pile en prenant bien soin d'insérer en premier le petit ergot situé en bas (cf. Fig. 3).
- Revissez modérément les 2 vis.

- Pour écouter votre message 1 :
 - Dévissez les 2 vis de la trappe à pile à l'aide du tournevis fourni.
 - Ôtez la trappe à pile.
 - Appuyez sur le bouton poussoir pour faire défiler les modes (cf. Fig. 5 ci-dessous).
 - Sélectionnez le mode 1 et relâchez le bouton poussoir : votre collier vous restitue alors le message 1.
 - Remplacez la trappe à pile en prenant bien soin d'insérer en premier le petit ergot situé en bas (cf. Fig. 3).
 - Revissez modérément les 2 vis.

Pour votre message 2, procédez de la même manière en sélectionnant le mode 4 pour l'enregistrer et le mode 2 pour l'écouter.

Le tableau ci-dessous présente les différents modes pour l'enregistrement et l'écoute des messages :

Nombre de bips entendus au cours du changement de mode	Mode	Fonction
1	1	Ecoute message 1
2	2	Ecoute message 2
3	3	Enregistrement message 1
4	4	Enregistrement message 2

▪ Réglage de la sensibilité de détection des aboiements

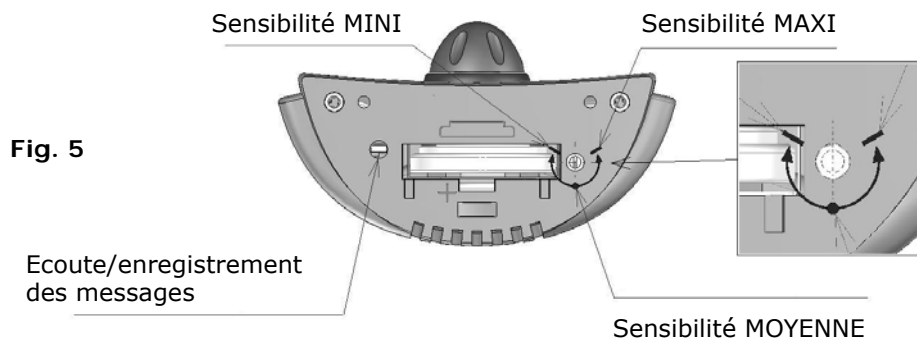
Le réglage de la sensibilité de détection des aboiements est une opération très importante. En effet, ce réglage conditionne un fonctionnement correct du produit.

Il permet une détection sûre des aboiements et facilite l'élimination des déclenchements intempestifs. La détection doit être suffisamment sensible mais pas trop.

En usine, la sensibilité de détection est réglée en position médiane (sensibilité moyenne).

Pour adapter la sensibilité de détection à la puissance d'aboiement de votre chien, vous devez procéder de la façon suivante :

- Dévissez les 2 vis de la trappe à pile à l'aide du tournevis fourni.
- Ôtez la trappe à pile.
- Tournez délicatement la vis de réglage selon la sensibilité recherchée (cf. Fig. 5 ci-dessous).
Attention : le système de réglage possède une butée au Mini et une butée au Maxi. Utilisez le tournevis fourni et tournez délicatement sans forcer.
- Remplacez la trappe à pile en prenant bien soin d'insérer en premier le petit ergot situé en bas (cf. Fig. 3).
- Revissez modérément les 2 vis.



▪ Usure et remplacement de la pile

Lorsque la charge de la pile devient insuffisante pour le bon fonctionnement du produit, un signal sonore vous l'indique en deux occasions :

- lors de la mise en marche : succession de bips rapprochés + nombre de bips indiquant le mode
- lors de la mise à l'arrêt : succession de bips rapprochés

Prévoyez sans tarder une pile de rechange.

Quand un niveau de pile trop faible est atteint, le produit se met en sécurité, il est hors service.

Il faut impérativement remplacer la pile par une pile neuve de même type (lithium 3 volts CR 2450) de la façon suivante :

- Dévissez les 2 vis de la trappe à pile à l'aide du tournevis fourni.
- Ôtez la trappe à pile.
- Ôtez la pile usagée du collier en utilisant l'aimant fourni (clé magnétique).
- Insérez la pile neuve en respectant la polarité indiquée sous le logement de la pile (cf. Fig. 2).
- Un bip sonore est émis indiquant la mise en place correcte de la pile.

Si vous n'entendez aucun bip après avoir inséré la pile, ôtez-la immédiatement de son logement en utilisant votre aimant. Vérifiez la polarité avant une nouvelle insertion. Si vous n'entendez toujours pas de bip, vérifiez le fonctionnement par une mise en marche puis en arrêt.

- Remplacez la trappe à pile en prenant bien soin d'insérer en premier le petit ergot situé en bas (cf. Fig. 3).
- Revissez modérément les 2 vis.

▪ Changement du capteur

Deux capteurs de longueurs différentes sont livrés d'origine. La longueur du capteur doit être suffisante pour faire un bon contact avec la peau du chien et que le collier fonctionne bien.

Si votre chien a des poils longs et que le capteur court monté en usine ne convient pas, remplacez-le par le capteur long fourni avec les accessoires.

Lorsque vous changez le capteur, n'appuyez pas sur la tige filetée car vous risqueriez d'endommager les composants placés sous cette tige.

Un serrage modéré à la main du capteur (sans outil) est suffisant. Si vous serrez trop, la détection des aboiements sera compromise et le produit ne fonctionnera pas correctement.

▪ Ajustement du collier

La sangle doit être ajustée de façon à ce que le capteur soit bien en contact avec la peau du chien afin d'assurer une bonne détection des aboiements.

- Si la sangle est trop lâche, le collier ne fonctionnera pas correctement. De plus, il risque de bouger et les frottements répétés peuvent irriter la peau de votre chien.
- Si la sangle est trop serrée, le chien aura des difficultés à respirer.

Vérifiez régulièrement le cou de votre chien car les frottements répétés du capteur sur la peau peuvent parfois provoquer des irritations. Dans ce cas, retirez-lui le collier jusqu'à leur disparition complète.

Ne laissez pas le collier plus de 8 heures par jour au cou de votre animal et profitez de la pose ou du retrait du collier pour vérifier qu'il n'a aucun signe d'irritation.

▪ Contrôle du bon fonctionnement de votre appareil

- Mettez en marche votre produit (en mettant votre collier en mode 3, vous pourrez tester le vibreur et la synthèse vocale).
- Frottez lentement le capteur sur une surface légèrement rugueuse (modifiez la sensibilité de détection si nécessaire).
- Le collier vibre et/ou émet des bips sonores et/ou restitue votre message (en fonction du mode sélectionné).

NOTA : Après 3 déclenchements consécutifs et rapprochés dans le temps, le collier se met automatiquement en sécurité. Il se met en pause durant 15 secondes puis redémarre normalement.

▪ Précautions d'emploi

- Nous vous conseillons d'utiliser le collier sur un chien âgé d'au moins 6 mois.
- Avant la mise en place du collier, il est recommandé de faire examiner votre chien par un vétérinaire afin de vérifier qu'il n'y a pas de contre-indications.
- Le collier est étanche aux ruissellements mais pas à l'immersion.
- Pour éviter des déclenchements intempestifs, nous déconseillons le port d'une médaille, d'un collier métallique ou de tout autre collier quand votre chien porte son collier de régulation des aboiements.
- Si vous n'utilisez pas le collier pendant une longue période, il est recommandé de retirer la pile. Ne laissez jamais de pile usagée dans le collier.
- Ne laissez pas le collier à la portée des enfants.

▪ En cas de dysfonctionnement

Avant d'attribuer une panne à l'appareil, prenez soin de relire ce guide et **assurez-vous que le problème n'est pas dû à une pile faible ou que le capteur n'est pas trop serré.**

Si le problème persiste, appelez le Service Après-vente NUM'AXES au 02 38 63 64 40.

Selon l'ampleur du dysfonctionnement, vous devrez peut-être retourner votre produit au Service Après-vente NUM'AXES afin qu'il soit réparé et testé.

Pour toutes réparations, le service après-vente a impérativement besoin :

- de votre produit complet
- de la preuve d'achat (facture ou ticket de caisse)

Si vous omettez l'un de ces éléments, le Service Après-vente NUM'AXES vous facturera la réparation.

▪ Caractéristiques techniques

Alimentation	pile lithium 3 volts CR 2450
Autonomie	30 jours à raison de 12 heures et 24 déclenchements par jour (vibreur puis synthèse vocale)
Étanchéité	au ruissellement
Témoin d'usure de pile	par bip sonore
Modes de fonctionnement	3
Réglage de la sensibilité de détection	par potentiomètre
Dimensions	66 x 32 x 27 mm
Poids (avec la pile)	56 g
Collier réglable à l'encolure	de 17 à 55 cm
Température d'utilisation	entre - 20°C et + 50°C

▪ Garantie

NUM'AXES garantit le produit contre les défauts de fabrication pendant les 2 années qui suivent l'acquisition. Les frais de transport aller-retour du produit sont à la charge exclusive de l'acheteur.

▪ Conditions de garantie

1. La garantie sera assurée uniquement si la preuve d'achat (facture ou ticket de caisse) est présentée sans rature à **NUM'AXES**.
2. Cette garantie ne couvre aucun des points suivants :
 - le renouvellement de la pile
 - le renouvellement de la sangle
 - les risques de transport directs ou indirects liés au retour du produit chez **NUM'AXES**
 - l'endommagement du produit résultant :
 - de la négligence ou faute de l'utilisateur (ex. : morsures, cassures, fêlures)
 - d'une utilisation contraire aux instructions ou non prévue
 - de réparations faites par des réparateurs non agréés
 - la perte ou le vol
3. Si le produit est reconnu défectueux, **NUM'AXES** le réparera ou l'échangera selon son choix.
4. **NUM'AXES** garantit le délai d'intervention de 48 heures (hors délais postaux).


5. **NUM'AXES** ne pourra être tenu pour responsable des dommages qui pourraient résulter d'une mauvaise utilisation ou d'une panne du produit.
6. **NUM'AXES** se réserve le droit de modifier les caractéristiques de ses produits en vue d'y apporter des améliorations techniques ou de respecter de nouvelles réglementations.
7. Les informations contenues dans ce guide peuvent faire l'objet de modifications sans préavis.
8. Photos et dessins non contractuels.

- **Accessoires**

Vous pouvez vous procurer les accessoires (pile, sangle, clé magnétique, capteur) à tout moment auprès de NUM'AXES ou de votre distributeur.

- **Collecte et recyclage de votre appareil en fin de vie**



Le pictogramme  apposé sur votre produit signifie que l'équipement ne peut être mêlé aux ordures ménagères.

Il doit être remis à un point de collecte approprié pour le traitement, la valorisation et le recyclage des déchets électroniques ou rapporté chez votre distributeur.

En adoptant cette démarche, vous faites un geste pour l'environnement, vous contribuez à la préservation des ressources naturelles et à la protection de la santé humaine.

Pour plus d'informations sur les lieux de collecte des équipements usagés, vous pouvez contacter votre mairie, le service des traitements de déchets ménagers ou nous retourner le produit.



745 rue de la Bergeresse – Z.A.C. des Aulnaies – B.P. 30157
45161 OLIVET CEDEX - FRANCE
Tél. + 33 (0)2 38 63 64 40 / Fax + 33 (0)2 38 63 31 00
E-mail : ventes@numaxes.com

www.numaxes.com